

平直，具许多短刺，外缘中部稍凸，末端略向内斜，基半为羽状刚毛，末半和末端为长刺，以末端的最为粗长；内附肢约由内侧末端约 1/3 处伸出，达内肢的末端。第 2 腹肢雄附肢（图 139q）呈棒状，内缘和末端具短刺；内附肢约伸至雄附肢的 1/3。

尾肢外肢的端叶缝（图 139r）具 13—19 个活动刺。

体长 18—21 mm。卵径 0.64 mm—0.73 mm × 1.03 mm—1.13 mm。

模式标本 存于湖南农业大学（长沙）。副模 1 ♂、1 ♀，存于上海水产大学。

观察标本 2 ♂♂、2 ♀♀（副模），湖南沅陵用坪，1992. VIII. 13。

习性 体略呈淡青色，生活于小溪中，底质为岩石并有泥沙，虾生活于岩石上。

地理分布 湖南（沅陵）。

(103) 刺额米虾 *Caridina spinalifrons* Guo et Grave, 1997 (图 140)

Caridina spinalifrons Guo et Grave, 1997: 124, fig. 1.

额角（图 140a、b）短，剑形，约伸至第 1 触角柄第 1 节的末端；上缘具 10—15 齿，位于额角的基部 2/3，末端约 1/3 无齿，基部 3—4 齿位于眼眶后缘的头胸甲上；下缘具 0—2 齿。头胸甲光滑，为额角长的 2.7—3.7 倍。头胸甲前侧角的颊刺具或不具。

尾节（图 140c）约为头胸甲的 0.58 倍，背侧具 6—7 对背侧刺，后端圆，背侧中央无一短刺突，末端具 4 对刺。侧刺最为粗长，为外后刺的 5 倍。间刺 3 对，短而小，居中者最为短小。

眼正常，角膜发达。第 1 触角柄第 1 节为第 2 节的 1.6—1.8 倍，第 2 节为第 3 节的 1.3—1.5 倍。第 3 颚足（图 140d）约伸至鳞片的末缘；末节短于末 2 节，等于末 3 节，末节末端的腹缘具 7—8 枚短刺。

第 1 步足（图 140e）粗短，螯肥大，约伸至第 1 触角柄第 1 节的末缘；腕节末缘深凹，长为宽的 1.6—1.8 倍，短于螯和长节，螯长为宽的 2.0—2.1 倍，指节为掌部的 1.0—1.5 倍，第 2 步足（图 140f）细而长，约伸至第 1 触角柄第 2 节的末端；腕节末端稍凹，长为宽的 4.7—5.1 倍，短于长节，为螯的 1.2—1.4 倍，螯长为宽的 2.7—2.9 倍，指节为掌部的 1.3—1.5 倍。第 3 步足（图 140g）掌节末端约伸至鳞片的末端；掌节长为末端宽的 7.9—9.9 倍，为指节的 2.2—2.5 倍，为腕节的 1.2—1.4 倍，指节（图 140h）长为宽的 3.6—4.2 倍，腹缘具 8 刺。第 5 步足（图 140i）约伸至第 1 触角柄第 2 节的末端；掌节长为末端宽的 10.0—11.6 倍，为指节的 3.2—3.7 倍，为腕节的 1.6—1.7 倍，指节（图 140j）长为宽的 3.7—4.5 倍，腹缘具 45—58 个疏状刺。

雄性第 1 腹肢内肢（图 140k）呈长叶片状，基部宽于末端，外缘基半具细小的羽状刚毛，末半与末端为小刺，末端刺粗于外缘刺，约等于内缘刺，内缘具几乎等长的小刺；内附肢由内缘末端约 1/3 处伸出，约伸至内肢的末端。第 2 腹肢雄附肢（图 140l）

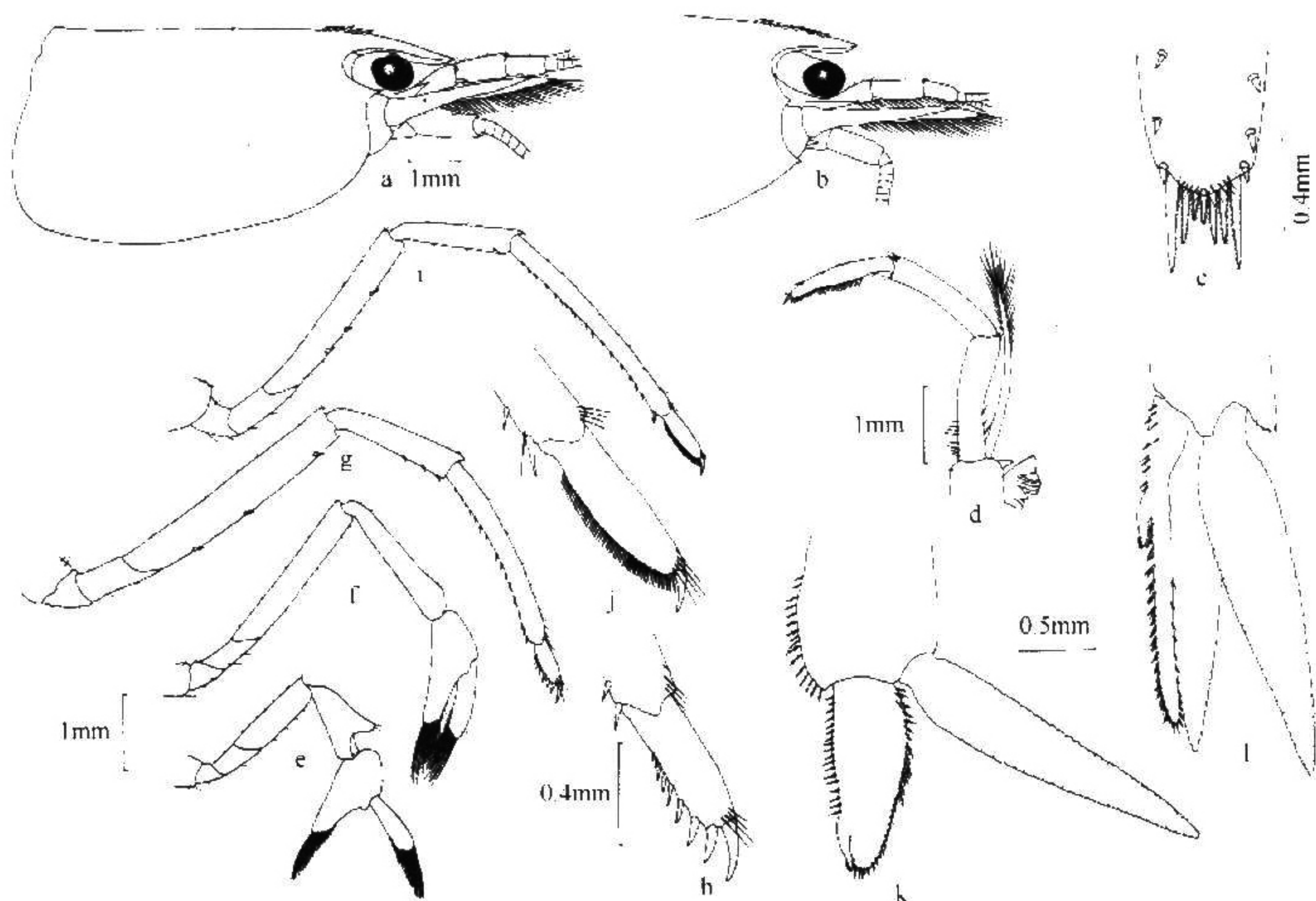


图 140 刺额米虾 *Caridina spinalifrons* Guo et Grave (依郭照良, 1997)

a. 头胸部的侧面观; b. 另一个体头胸部前端侧面观; c. 尾节末端, 背面观; d. 第3颚足; e. 第1步足; f. 第2步足; g. 第3步足; h. 指节放大; i. 第5步足; j. 指节放大; k. 雄性第1腹肢; l. 第2腹肢雄附肢。

细而长, 稍短于内肢, 略呈三角锉刀状, 在基部内、外缘均具短刺; 内附肢发达, 内末角具许多小钩。

尾肢外肢的端叶缝具 15—18 个活动刺。

体长 19—24 mm。卵径为 0.62 mm—0.72 mm × 0.89 mm—1.11 mm。

模式标本 存于湖南农业大学 (长沙)。

生态 体呈墨绿色, 生活于小溪的源头, 响水洞瀑布下的小潭中, 水流较急, 虾钻潜于岩石下, 数量少, 此处未见其他甲壳动物。

地理分布 湖南 (桑植)。

(104) 脚肢米虾 *Caridina solearipes* Guo et Grave, 1997 (图 141)

Caridina solearipes Guo et Grave, 1997: 127, figs. 2—3.

额角 (图 141a) 匕首状, 短, 稍向下斜伸至眼末附近; 上缘通常不具齿, 偶有少数个体具 1—5 个细齿; 下缘无齿。头胸甲光滑, 约为额角的 4.8—6.3 倍, 前侧角圆,